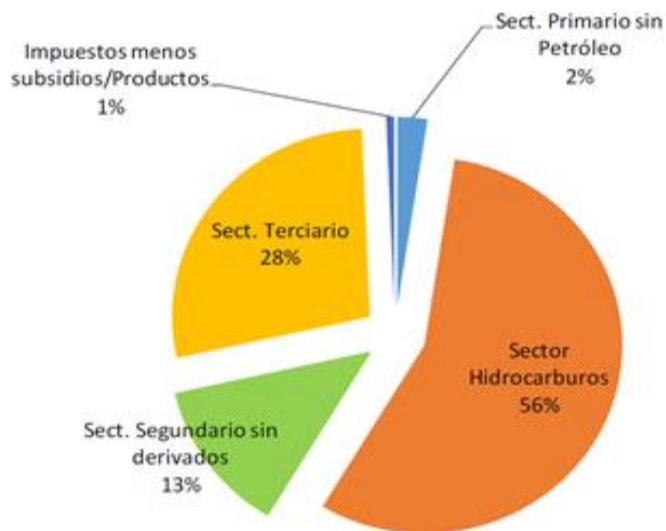




**INEGE**

Instituto Nacional de Estadística de Guinea Ecuatorial

# Principales resultados de las Cuentas Nacionales de 2014

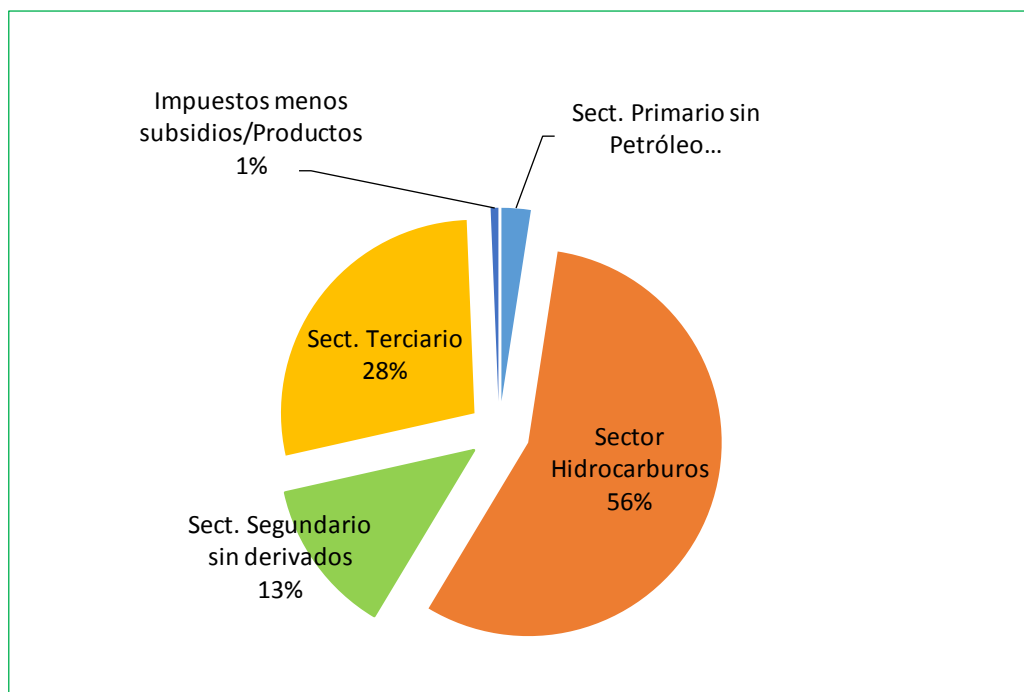


República de Guinea Ecuatorial



GRUPO DEL BANCO MUNDIAL

## Contribuciones de las ramas de actividades al PIB nominal de 2014



ÍNDICE GENERAL

ÍNDICE GENERAL .....	3
INTRODUCCIÓN.....	4
1. PANORAMA ECONÓMICO EN 2014 .....	5
1.1. Contexto internacional.....	5
1.2. Contexto nacional .....	5
2. ELEMENTOS EXPLICATIVOS DE LA EVOLUCIÓN DEL PIB DE 2014 .....	6
2.1. La mejora de las exportaciones de hidrocarburos y madera en rollo y del sector terciario (+1,5%) limitó los efectos de la deceleración de la construcción (-8,4%) sobre el crecimiento del PIB.....	6
2.2. El consumo final de los hogares (+3,6%) y el saldo comercial (+9,0%) frenaron las consecuencias de la caída de las inversiones (-9,6%) públicas y privadas sobre crecimiento del PIB.....	8
3. ANEXOS .....	9
3.1. Síntesis de los agregados macroeconómicos, 2012-2017.....	9
3.2. Agregados macroeconómicos, 2012-2017, óptica oferta .....	10
3.3. Agregados macroeconómicos, 2012 - 2017, óptica demanda.....	13
3.4. Principales datos utilizados en la elaboración de las Cuentas Nacionales .....	14

## INTRODUCCIÓN

La contabilidad nacional proporciona una información cuantificada de la economía de un país. Presenta la síntesis de las operaciones realizadas por los agentes económicos (administración pública, empresas, hogares, etc.) en un marco convencional y codificado durante un periodo dado (anual o trimestral). La evaluación monetaria y cuentas presentadas constituyen sus instrumentos básicos. El Producto Interior Bruto (PIB) es sin duda el indicador principal calculado por las cuentas nacionales y mide el valor que la actividad añade por encima de las materias utilizadas para producir un bien o un servicio. El PIB constituye un indicador muy útil, y sirve a:

- los gobiernos para medir los resultados de su política de desarrollo, a los empresarios como termómetro del estado de salud de la economía;
- las instituciones internacionales para comparar los resultados entre países y definir su plan de asistencia técnica o financiación;
- los universitarios para sus trabajos de investigación;
- los particulares a fin de comparar su país con el resto del mundo, etc.

Para determinar el PIB de 2014 de Guinea Ecuatorial, el Instituto Nacional de Estadística de Guinea Ecuatorial (INEGE), como órgano rector de la estadística nacional, ha recogido, centralizado, recopilado, procesado y analizado el conjunto de informaciones administrativas y económicas, proporcionadas por diferentes fuentes públicas y privadas. Agradecemos a dichas fuentes por su colaboración.

En la recopilación de los datos, el INEGE utilizó la tabla de las operaciones financieras del Estado (TOFE), la balanza de pagos (BDP) y las declaraciones estadísticas y fiscales (DEF). Y para tener una mejor cobertura sectorial posible, se hizo uso de cartas y cuestionarios breves con carácter oficial rellenos por diferentes fuentes de información.

Manifestamos nuestro más sincero agradecimiento a todas las fuentes de información que han participado de manera directa o indirecta en la elaboración de este documento para la publicación de datos fiables y coherentes.

Aprovechamos esta ocasión para solicitar la colaboración, el esfuerzo y la comprensión de todos, en proporcionar sus datos contables para contribuir al suministro de información que servirá para planificar mejor el desarrollo económico y social de Guinea Ecuatorial.

## 1. PANORAMA ECONÓMICO EN 2014

### 1.1. Contexto internacional

Según el FMI<sup>1</sup>, el crecimiento económico mundial en 2014 se estableció en un +3,4%, debido al repunte del crecimiento de las economías avanzadas (+1,8% frente a +1,4% en el año anterior) y de la desaceleración de las economías de mercados emergentes y en desarrollo (+4,6% frente a 5,0% en 2013).

En los Estados Unidos, el consumo fue el principal motor de la evolución del PIB (+2,4% frente al +2,2% en 2013), beneficiando de la creación de empleos, provocando el aumento del ingreso, de la caída de los precios del petróleo, y del afianzamiento de la confianza de los consumidores. En cambio, el crecimiento de Japón fue muy tímido (-0,1%, frente a 1,6% en 2013) como consecuencia de la disminución del consumo y el colapso de la inversión residencial.

En la zona Euro, el crecimiento económico fue de +0,9%, frente al -0,5% del año anterior, debido al empuje del consumo, gracias a la caída de los precios del petróleo y al aumento de las exportaciones netas.

A nivel de los países emergentes y en desarrollo de Asia, la actividad económica se desaceleró ligeramente, pasando de +7,0% en 2013 a un +6,8% en 2014; Evolución que resultó del ligero descenso de China (+7,4% en 2014 frente al +7,8% en 2013) y de los países de la ASEAN<sup>2</sup> (+4,6% frente a un 5,2% en 2013), atenuado por la progresión observada en India (+7,2% en 2014, frente a un 6,9% en 2013).

En África subsahariana<sup>3</sup>, el crecimiento económico se redujo ligeramente hasta situarse en un +4,8% en 2014, frente al +5,2% en 2013, debido a la caída de los precios del crudo y de ciertos productos de base. Por su parte, el crecimiento en la zona CEMAC se aceleró en 2014, pasando de un +1,3% en 2013 a +5,6%, lo que reflejaba la recuperación de la actividad en el sector petróleo y el buen comportamiento de las actividades en el sector no petróleo.

### 1.2. Contexto nacional

En 2014, la economía ecuatoguineana evolucionó en un entorno marcado por:

- Un repliegue de los precios del crudo (-7,5%, o sea un precio promedio de 96,2 US\$ para un barril, frente a 104,1US\$ en 2013);
- Una progresión de los precios de los gases (Propano y Butano +4,1%; LNG +0,6%; Metanol +2,6%);
- Una ligera apreciación del dólar frente al franco CFA (+0,05%, o sea 494,4 F.CFA para un dólar contra 494,2 un año antes);
- Un incremento de las exportaciones de crudo (+1,5%, o sea 96,9 millones de barriles frente al 95,4 millones en 2013);

<sup>1</sup> El contexto internacional fue redactado en base del World Economic Outlook del FMI, de abril del 2015.

<sup>2</sup> La ASEAN consta de los siguientes países: Filipinas, Indonesia, Malasia, Tailandia y Vietnam.

<sup>3</sup> El análisis sobre África subsahariana y la CEMAC se basa en la Nota de coyuntura del BEAC, 05 de marzo de 2015.

- Un aumento en las exportaciones de madera en rollo (+13,3%) en volumen;
- Un repliegue de las exportaciones de propano (-8,5%) y butano (-5,3%), mientras que las de metanol (+1,0%) y LNG (+1,7%) registraban una progresión;
- Un dinamismo de la rama de los servicios, debido a la celebración de varios eventos importantes en el país (Simposio sobre la diversificación de la economía, Reunión de los Ministros de la Zona del Franco, Cumbre de la Unión África, Diversas reuniones preparativas para la CAN 2015, etc.);
- Una deceleración de las inversiones públicas por el segundo año consecutivo (-4,9% en 2014 y -23,4% en 2013), etc.

Todos estos acontecimientos han tenido como resultado una recuperación del crecimiento del PIB que pasó de -4,1% en 2013 a +0,4% en 2014.

## 2. ELEMENTOS EXPLICATIVOS DE LA EVOLUCIÓN DEL PIB DE 2014

*En 2014, tras la deceleración (-4,1%) de 2013, el crecimiento real fue positivo (+0,4%), debido a la recuperación en las exportaciones de ciertos hidrocarburos y de la madera en rollo, así como algunas actividades de servicios. Mientras que la morosidad del mercado internacional, debido a la caída del precio del crudo, limitaba la inversión privada y pública, el incremento del consumo de los hogares y de las exportaciones frenaban sus efectos negativos sobre el crecimiento del PIB.*

### **2.1. La mejora de las exportaciones de hidrocarburos y madera en rollo y del sector terciario (+1,5%) limitó los efectos de la deceleración de la construcción (-8,4%) sobre el crecimiento del PIB.**

En 2014, el PIB registró una progresión en volumen de un 0,4% y un repliegue en valor de un 0,9%. La evolución en volumen del PIB resultó de la recuperación en las exportaciones de crudo (+1,5%), metanol (+1,0%), LNG (+1,7%) y madera en rollo (+13,3%), mientras que el descenso en valor fue debido a la desfavorable coyuntura económica internacional. En efecto, la economía nacional se vio afectada por la caída de los precios del crudo a partir del segundo semestre de 2014, culminando en un repliegue del 7,5% en comparación con los precios de 2013. Desafortunadamente, los efectos de la bajada de los precios del crudo afectaron el presupuesto de inversiones del Estado (-4,9%), provocando así la disminución del sector de construcción; la declinación de este sector fue compensada por la coyuntura internacional favorable de los precios de los gases (Propano y Butano +4,1%; LNG +0,6%; Metanol +2,6%) para no agravar el crecimiento en volumen (-2,0%) del sector secundario.

La vitalidad de ciertos servicios, aprovechando de la celebración de varios eventos internacionales en el país, permitió al sector terciario registrar un crecimiento de un 1,5%. Dicha evolución del sector de servicios se explica sobre todo por la progresión de los sectores siguientes: administración pública (+1,3%), educación privada (+1,7%), sanidad privada (+1,6%), otros servicios mercantiles (+4,2%), hoteles y restaurantes (+5,0%) y actividades financieras (+16,4%). Dichos aumentos sectoriales han permitido reducir los efectos de la disminución observada en los sectores transporte y telecomunicaciones (-2,1%) y comercio (-4,2%).

Gráfico 1: Evolución de la estructura del PIB

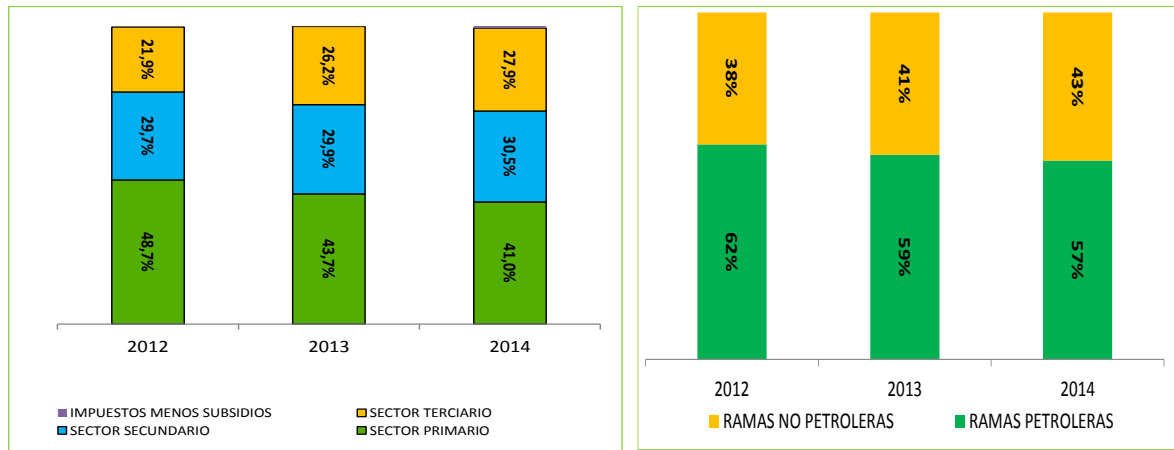


Tabla 1: Descomposición del PIB de 2014

2014 (en miles de millones F.CFA)	Valor	Ind.val	Ind.precio	Ind.vol	Pesos	Contribución
<b>PRODUCTO INTERIOR BRUTO</b>	<b>10.746,9</b>	<b>-0,9%</b>	<b>-1,3%</b>	<b>0,4%</b>	<b>100,0%</b>	<b>0,4%</b>
SECTOR PRIMARIO	4.409,8	-6,9%	-7,2%	0,3%	41,0%	0,1%
SECTOR SECUNDARIO	3.272,6	0,8%	2,9%	-2,0%	30,5%	-0,6%
SECTOR TERCIARIO	2.995,0	5,3%	3,7%	1,5%	27,9%	0,4%
IMPUESTOS MENOS SUBSIDIOS SOBRE PRODUCTOS	69,4	454,0%	3,3%	436,2%	0,6%	0,5%
PIB PETROLERO (0.99* CR 005 +CR 008)	6.117,9	-4,2%	-4,5%	0,3%	56,9%	0,2%
PIB NO PETROLERO	4.559,5	2,7%	3,4%	-0,7%	42,4%	-0,3%
<b>GASTOS DE CONSUMO FINAL</b>	<b>4.701,0</b>	<b>5,1%</b>	<b>3,2%</b>	<b>1,8%</b>	<b>43,7%</b>	<b>0,8%</b>
PÚBLICO	1.715,9	2,4%	3,6%	-1,1%	16,0%	-0,2%
HOGARES	2.985,1	6,6%	2,9%	3,6%	27,8%	0,9%
<b>FORMACIÓN BRUTA DE CAPITAL FIJO</b>	<b>3.071,1</b>	<b>-6,1%</b>	<b>3,9%</b>	<b>-9,6%</b>	<b>28,6%</b>	<b>-2,9%</b>
PÚBLICA	2.020,0	-4,5%	3,7%	-7,9%	18,8%	-1,5%
PRIVADA	1.051,1	-9,0%	4,2%	-12,7%	9,8%	-1,4%
<b>VARIACIÓN DE EXISTENCIAS</b>	<b>14,2</b>	<b>-5,0%</b>	<b>1,9%</b>	<b>-6,7%</b>	<b>0,1%</b>	<b>0,0%</b>
<b>SALDO DEL COMERCIO EXTERIOR</b>	<b>2.960,5</b>	<b>-3,9%</b>	<b>-11,8%</b>	<b>9,0%</b>	<b>27,5%</b>	<b>2,6%</b>
EXPORTACIONES	7.089,0	-3,3%	-3,9%	0,5%	66,0%	0,4%
IMPORTACIONES	4.128,5	-2,9%	2,8%	-5,6%	-38,4%	2,2%

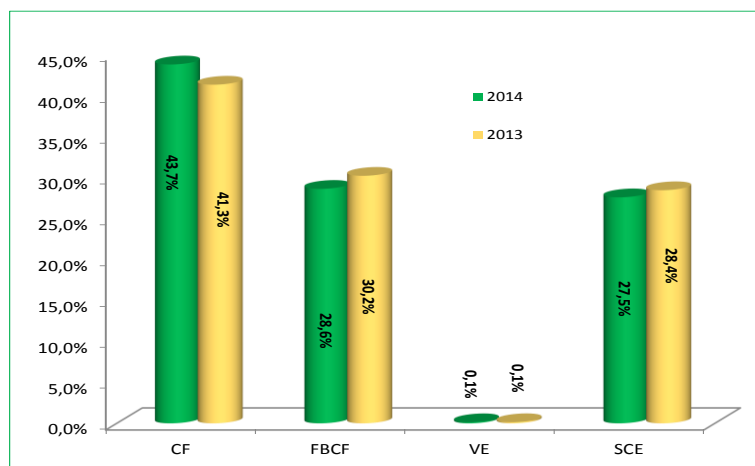
Destacar que la progresión del sector administración pública fue mayormente influenciada por el aumento (+7,0%) de los gastos de consumo de capital fijo (CCF)<sup>4</sup>, ya que los gastos corrientes del Estado disminuyeron en un 12,4%. La evolución de la educación y la sanidad privada se explicaría por la apertura de nuevos centros escolares privados y clínicas privadas. En cuanto a la disminución del sector transporte, se explica por el repliegue del transporte marítimo (-1,5%) y del flete aéreo (-23,2%), mientras que la variación del comercio resultó de la bajada registrada en las importaciones (-5,6%).

<sup>4</sup> El CCF corresponde a una cantidad ficticia que toma en cuenta el dinero que la Administración debe dejar de lado a la obsolescencia en el tiempo de las inversiones (equipos, edificios, carreteras, etc.) realizadas.

**2.2. El consumo final de los hogares (+3,6%) y el saldo comercial (+9,0%) frenaron las consecuencias de la caída de las inversiones (-9,6%) públicas y privadas sobre crecimiento del PIB.**

En 2014, las inversiones siguieron con una tendencia a la baja, iniciada en 2013 (-54,9%), que fue relacionada con la contracción del presupuesto de inversiones públicas, debido a la disminución de los recursos propios del Estado como consecuencia de la caída de los precios del crudo. Destacar que las inversiones en infraestructuras bajaron en un 4,3% respecto a 2013, mientras que las inversiones en bienes de equipos disminuyeron en un 9,4%; evolución que se relaciona con la caída en valor (-2,9%) y en volumen (-5,6%) de las importaciones. Estas evoluciones negativas fueron compensadas por el aumento (+0,5%) de las exportaciones en volumen, para mantener el crecimiento del saldo comercial positivo (+9,0%). Esta progresión del saldo comercial, unida a la del consumo final de los hogares, permitió minimizar así los efectos de la caída de los precios del crudo sobre el crecimiento real del PIB (+0,4%) en 2014.

**Gráfico 2: Partes de los empleos en el PIB de 2014**



La evolución del consumo público (-1,1%) fue más relacionada con la reducción de los gastos corrientes del Estado (-12,4%), debido a la bajada de los recursos propios, la del consumo de los hogares (+3,6%) fue como resultado del aumento de la masa salarial en el sector público (+2,6%) y otros.



## 3. ANEXOS

### 3.1. Síntesis de los agregados macroeconómicos, 2012-2017

Tabla 2: Síntesis de los agregados macroeconómicos, 2012 – 2017

SÍNTESIS (en millones F.CFA)	2012	2013	2014	2015 <sup>Est</sup>	2016 <sup>Est</sup>	2017 <sup>Prev</sup>
PIB en valor corriente del mercado	11.430.511	10.840.521	<b>10.746.852</b>	7.450.614	6.332.106	6.192.633
PIB a precio constante del año N-1	10.901.275	10.958.043	<b>10.885.516</b>	9.776.584	6.785.239	5.958.512
PIB a precio constante del año base 2006	7.627.491	7.312.232	<b>7.342.582</b>	6.679.665	6.083.140	5.724.235
Crecimiento en valor	13,6%	-5,2%	<b>-0,9%</b>	-30,7%	-15,0%	-2,2%
Crecimiento en volumen	8,3%	-4,1%	<b>0,4%</b>	-9,0%	-8,9%	-5,9%
Crecimiento en precio	4,9%	-1,1%	<b>-1,3%</b>	-23,8%	-6,7%	3,9%
Deflatores	1,499	1,483	<b>1,464</b>	1,115	1,041	1,082
Impuestos menos subvenciones sobre productos	-33.482	12.535	<b>69.449</b>	97.723	100.385	115.978
Ahorro interior	7.805.062	6.365.705	<b>6.045.822</b>	2.615.794	1.309.900	1.012.698
Demanda interior final	8.947.443	7.745.416	<b>7.772.167</b>	6.393.612	5.705.566	5.807.727
Tasa efectiva de recaudación fiscal	9,7%	8,4%	<b>8,6%</b>	13,5%	7,6%	7,8%
Tasa de inversiones	41,1%	30,3%	<b>28,7%</b>	21,0%	10,9%	10,2%
Demanda interior en % del PIB	78,3%	71,4%	<b>72,3%</b>	85,8%	90,1%	93,8%
Tasa de penetración	57,6%	55,2%	<b>53,4%</b>	56,7%	48,3%	47,2%
Propensión promedia a exportar	71,9%	67,7%	<b>66,0%</b>	57,8%	52,1%	51,0%
Tasa de cobertura	160,6%	172,4%	<b>171,7%</b>	132,3%	123,3%	113,7%
Competitividad económica del país	27,1%	28,4%	<b>27,5%</b>	14,1%	9,8%	6,2%
Grado de apertura al exterior	58,3%	53,4%	<b>52,2%</b>	50,8%	47,2%	47,9%
PIB per cápita a precios corrientes (F.CFA)	10.361.122	9.495.871	<b>9.097.236</b>	6.094.861	5.005.684	4.730.795
PIB par cápita a precios constantes de 2006 (F.CFA)	6.913.896	6.405.228	<b>6.215.514</b>	5.464.198	4.808.870	4.372.968
Población estimada (tasa de crecimiento 3,42%)	1.103.212	1.141.604	<b>1.181.332</b>	1.222.442	1.264.983	1.309.005

**3.2. Agregados macroeconómicos, 2012-2017, óptica oferta**
**Tabla 3: PIB óptica oferta, a precios corrientes del mercado, 2012 - 2017**

<b>(Unidad: millones F.CFA)</b>		<b>2012</b>	<b>2013</b>	<b>2014</b>	<b>2015<sup>Est</sup></b>	<b>2016<sup>Est</sup></b>	<b>2017<sup>Prev</sup></b>
<b>(I+II+III+IV)</b>	<b>PIB A PRECIOS CORRIENTES DEL MERCADO</b>	<b>11.430.511</b>	<b>10.840.521</b>	<b>10.746.852</b>	<b>7.450.614</b>	<b>6.332.106</b>	<b>6.192.633</b>
	<b>PIB PETROLERO (0.99* CR 005 +CR 008)</b>	<b>7.108.680</b>	<b>6.388.929</b>	<b>6.117.903</b>	<b>3.178.276</b>	<b>2.426.174</b>	<b>2.335.473</b>
	<b>PIB NO PETROLERO</b>	<b>4.355.313</b>	<b>4.439.057</b>	<b>4.559.500</b>	<b>4.174.615</b>	<b>3.805.547</b>	<b>3.741.182</b>
<b>I</b>	<b>SECTOR PRIMARIO</b>	<b>5.561.927</b>	<b>4.736.719</b>	<b>4.409.786</b>	<b>2.232.215</b>	<b>1.652.630</b>	<b>1.360.267</b>
001	AGRICULTURA	81.414	93.112	101.481	106.038	113.113	118.037
002	GANADERÍA Y CAZA	3.799	4.131	4.383	4.577	4.880	5.148
003	SILVICULTURA Y EXPLOTACIÓN FORESTAL	20.524	15.768	16.038	20.659	23.419	24.476
004	PESCA Y PISCICULTURA	14.930	16.207	17.189	17.952	19.141	20.196
005	ACTIVIDADES EXTRACTIVAS	5.441.260	4.607.501	4.270.695	2.082.989	1.492.077	1.192.410
<b>II</b>	<b>SECTOR SECUNDARIO</b>	<b>3.395.840</b>	<b>3.246.376</b>	<b>3.272.622</b>	<b>2.176.784</b>	<b>1.672.946</b>	<b>1.784.753</b>
006	INDUSTRIAS AGROALIMENTARIAS	167.368	195.810	200.751	204.654	221.732	236.965
007	FABRICACIÓN DE TEXTIL, CUERO Y ARTÍCULOS DE VIAJE	8.101	8.488	9.090	9.441	9.857	10.295
008	REFINERÍA DE PRODUCTOS PETROLEROS	1.721.833	1.827.503	1.889.915	1.116.117	949.018	1.154.987
009	OTRAS INDUSTRIAS DE FABRICACIÓN	56.144	58.879	63.116	65.550	68.443	71.451
010	ELECTRICIDAD, AGUA Y GAS	50.747	56.292	66.161	68.710	76.745	83.349
011	CONSTRUCCIÓN	1.391.647	1.099.404	1.043.589	712.312	347.151	227.706
<b>III</b>	<b>SECTOR TERCIARIO</b>	<b>2.506.226</b>	<b>2.844.891</b>	<b>2.994.995</b>	<b>2.943.892</b>	<b>2.906.145</b>	<b>2.931.635</b>
12A	COMERCIO	710.844	666.895	674.327	587.292	508.198	489.602
12B	REPARACIÓN DE VEHÍCULOS	14.282	20.889	30.027	30.814	31.484	32.129
013	RESTAURANTES Y HOTELES	48.806	52.956	57.027	59.556	63.501	66.961
014	TRANSPORTES Y COMUNICACIÓN	452.293	486.478	501.309	487.368	517.934	537.515
015	ACTIVIDADES FINANCIERAS	125.744	131.834	157.895	137.010	120.976	117.259
016	OTROS SERVICIOS MERCANTILES	116.717	125.194	137.515	146.380	156.652	167.611
017	ADMINISTRACIÓN PÚBLICA Y SEGURIDAD SOCIAL	1.063.591	1.360.554	1.451.033	1.488.118	1.490.272	1.494.312
018	EDUCACIÓN PRIVADA	60.374	66.218	70.977	73.715	76.967	80.348
019	SANIDAD Y BIENESTAR SOCIAL PRIVADOS	28.863	32.124	35.428	36.791	38.414	40.098
020	OTRAS ACTIVIDADES SOCIALES PRIVADAS	0	1.814	3.119	3.240	3.382	3.959
021	RAMA CONSUMIDORA DE SIFIM	-115.287	-100.065	-123.662	-106.391	-101.635	-98.159
<b>IV</b>	<b>IMPUESTOS MENOS SUBSIDIOS SOBRE PRODUCTOS</b>	<b>-33.482</b>	<b>12.535</b>	<b>69.449</b>	<b>97.723</b>	<b>100.385</b>	<b>115.978</b>

**Tabla 4: PIB óptica oferta, a precios constantes del año N-1 (volumen), 2012 – 2017**

(Unidad: millones F.CFA)		2012	2013	2014	2015 <sup>Est</sup>	2016 <sup>Est</sup>	2017 <sup>Prev</sup>
<b>(I+II+III+IV)</b>	<b>PIB A PRECIOS CONSTANTES DEL MERCADO AÑO N-1</b>	<b>10.901.275</b>	<b>10.958.043</b>	<b>10.885.516</b>	<b>9.776.584</b>	<b>6.785.239</b>	<b>5.958.512</b>
	<b>PIB PETROLERO (0.99* CR 005 +CR 008)</b>	<b>6.853.533</b>	<b>6.594.617</b>	<b>6.409.458</b>	<b>5.581.170</b>	<b>2.921.614</b>	<b>2.148.112</b>
	<b>PIB NO PETROLERO</b>	<b>4.096.247</b>	<b>4.351.986</b>	<b>4.408.849</b>	<b>4.094.557</b>	<b>3.761.700</b>	<b>3.696.250</b>
<b>I</b>	<b>SECTOR PRIMARIO</b>	<b>5.079.940</b>	<b>4.936.637</b>	<b>4.749.772</b>	<b>4.080.164</b>	<b>1.921.241</b>	<b>1.325.249</b>
001	AGRICULTURA	78.009	88.998	98.249	104.068	110.480	116.200
002	GANADERÍA Y CAZA	3.609	3.944	4.278	4.538	4.739	5.047
003	SILVICULTURA Y EXPLOTACIÓN FORESTAL	18.637	22.218	18.525	19.947	21.810	23.775
004	PESCA Y PISCICULTURA	14.193	15.473	16.762	17.781	18.570	19.800
005	ACTIVIDADES EXTRACTIVAS	4.965.492	4.806.004	4.611.958	3.933.830	1.765.642	1.160.427
<b>II</b>	<b>SECTOR SECUNDARIO</b>	<b>3.519.575</b>	<b>3.217.557</b>	<b>3.181.694</b>	<b>2.741.789</b>	<b>1.888.106</b>	<b>1.619.288</b>
006	INDUSTRIAS AGROALIMENTARIAS	158.748	174.896	196.686	202.640	216.967	230.994
007	FABRICACIÓN DE TEXTIL, CUERO Y ARTÍCULOS DE VIAJE	7.063	8.385	8.770	9.401	9.764	10.199
008	REFINERÍA DE PRODUCTOS PETROLEROS	1.937.696	1.836.673	1.843.620	1.686.678	1.173.628	999.289
009	OTRAS INDUSTRIAS DE FABRICACIÓN	53.053	58.168	60.895	65.279	67.796	70.786
010	ELECTRICIDAD, AGUA Y GAS	61.088	53.395	64.643	68.260	75.998	82.368
011	CONSTRUCCIÓN	1.301.927	1.086.040	1.007.080	709.531	343.953	225.652
<b>III</b>	<b>SECTOR TERCIARIO</b>	<b>2.350.265</b>	<b>2.792.409</b>	<b>2.886.841</b>	<b>2.853.773</b>	<b>2.873.967</b>	<b>2.899.825</b>
12A	COMERCIO	672.010	643.189	647.504	548.005	499.931	481.393
12B	REPARACIÓN DE VEHÍCULOS	13.573	20.636	28.961	30.685	31.185	31.830
013	RESTAURANTES Y HOTELES	44.832	50.558	55.624	59.006	61.623	65.649
014	TRANSPORTES Y COMUNICACIÓN	420.656	480.817	484.587	485.657	513.366	532.510
015	ACTIVIDADES FINANCIERAS	119.205	131.267	156.128	136.805	120.601	116.901
016	OTROS SERVICIOS MERCANTILES	110.282	123.608	132.668	145.766	155.163	166.050
017	ADMINISTRACIÓN PÚBLICA Y SEGURIDAD SOCIAL	995.670	1.345.773	1.401.887	1.443.670	1.478.899	1.483.387
018	EDUCACIÓN PRIVADA	57.026	65.409	68.174	73.083	75.901	79.257
019	SANIDAD Y BIENESTAR SOCIAL PRIVADOS	26.405	29.677	32.437	34.772	36.112	37.704
020	OTRAS ACTIVIDADES SOCIALES PRIVADAS	0	1.541	2.534	2.716	2.821	3.302
021	RAMA CONSUMIDORA DE SIFIM	-109.394	-100.065	-123.662	-106.391	-101.635	-98.159
<b>IV</b>	<b>IMPUESTOS MENOS SUBSIDIOS SOBRE PRODUCTOS</b>	<b>-48.505</b>	<b>11.440</b>	<b>67.209</b>	<b>100.858</b>	<b>101.925</b>	<b>114.151</b>

**Tabla 5: PIB óptica oferta, a precios constantes del año base 2006 (volumen), 2012 – 2017**

(Unidad: millones F.CFA)		2012	2013	2014	2015 <sup>Est</sup>	2016 <sup>Est</sup>	2017 <sup>Prev</sup>
<b>(I+II+III+IV)</b>	<b>PIB A PRECIOS CONSTANTES DEL MERCADO AÑO 2006</b>	<b>7.627.490</b>	<b>7.312.232</b>	<b>7.342.582</b>	<b>6.679.665</b>	<b>6.083.140</b>	<b>5.724.235</b>
	<b>PIB PETROLERO (0.99* CR 005 +CR 008)</b>	<b>4.608.932</b>	<b>4.294.238</b>	<b>4.349.631</b>	<b>3.965.162</b>	<b>3.629.005</b>	<b>3.255.605</b>
	<b>PIB NO PETROLERO</b>	<b>3.033.235</b>	<b>3.012.997</b>	<b>2.966.137</b>	<b>2.675.562</b>	<b>2.413.516</b>	<b>2.422.444</b>
<b>I</b>	<b>SECTOR PRIMARIO</b>	<b>3.344.331</b>	<b>2.958.029</b>	<b>3.007.790</b>	<b>2.786.391</b>	<b>2.383.218</b>	<b>1.933.364</b>
001	AGRICULTURA	59.480	64.731	68.211	69.952	72.881	75.432
002	GANADERÍA Y CAZA	2.743	2.831	2.930	3.037	3.143	3.253
003	SILVICULTURA Y EXPLOTACIÓN FORESTAL	15.455	16.660	19.549	24.315	25.668	26.695
004	PESCA Y PISCICULTURA	10.343	10.668	11.015	11.393	11.787	12.193
005	ACTIVIDADES EXTRACTIVAS	3.256.310	2.863.138	2.906.085	2.677.694	2.269.739	1.815.791
<b>II</b>	<b>SECTOR SECUNDARIO</b>	<b>2.545.120</b>	<b>2.403.124</b>	<b>2.366.318</b>	<b>1.993.119</b>	<b>1.834.171</b>	<b>1.873.585</b>
006	INDUSTRIAS AGROALIMENTARIAS	70.121	72.392	72.717	73.402	76.931	80.144
007	FABRICACIÓN DE TEXTIL, CUERO Y ARTÍCULOS DE VIAJE	5.096	5.215	5.387	5.570	5.759	5.958
008	REFINERÍA DE PRODUCTOS PETROLEROS	1.385.185	1.459.731	1.472.607	1.314.245	1.381.963	1.457.971
009	OTRAS INDUSTRIAS DE FABRICACIÓN	37.705	38.597	39.921	41.287	42.704	44.170
010	ELECTRICIDAD, AGUA Y GAS	74.360	77.298	88.765	91.582	101.299	108.717
011	CONSTRUCCIÓN	972.653	749.891	686.921	467.033	225.514	176.625
<b>III</b>	<b>SECTOR TERCIARIO</b>	<b>1.752.716</b>	<b>1.946.081</b>	<b>1.941.660</b>	<b>1.861.214</b>	<b>1.825.132</b>	<b>1.871.099</b>
12A	COMERCIO	505.476	455.196	435.998	365.366	318.191	314.697
12B	REPARACIÓN DE VEHÍCULOS	10.502	15.108	20.590	21.043	21.302	22.048
013	RESTAURANTES Y HOTELES	30.270	31.207	32.774	33.912	35.085	36.973
014	TRANSPORTES Y COMUNICACIÓN	312.809	330.960	324.099	313.981	330.731	350.575
015	ACTIVIDADES FINANCIERAS	83.468	86.725	100.974	87.487	77.009	76.239
016	OTROS SERVICIOS MERCANTILES	71.384	75.239	78.386	83.088	88.072	93.357
017	ADMINISTRACIÓN PÚBLICA Y SEGURIDAD SOCIAL	758.850	954.881	967.313	962.083	955.097	970.274
018	EDUCACIÓN PRIVADA	43.779	47.430	48.236	48.638	49.993	51.700
019	SANIDAD Y BIENESTAR SOCIAL PRIVADOS	20.366	20.940	21.275	20.962	21.503	22.238
020	OTRAS ACTIVIDADES SOCIALES PRIVADAS	0	1.123	1.885	1.973	2.016	2.337
021	RAMA CONSUMIDORA DE SIFIM	-84.188	-72.726	-89.870	-77.319	-73.867	-69.338
<b>IV</b>	<b>IMPUESTOS MENOS SUBSIDIOS SOBRE PRODUCTOS</b>	<b>-14.677</b>	<b>4.998</b>	<b>26.814</b>	<b>38.942</b>	<b>40.619</b>	<b>46.187</b>

**3.3. Agregados macroeconómicos, 2012 - 2017, óptica demanda**
**Tabla 6: PIB óptica demanda, 2012 – 2017**

<b>PIB a precios corrientes del mercado</b>	<b>2012</b>	<b>2013</b>	<b>2014</b>	<b>2015<sup>Est</sup></b>	<b>2016<sup>Est</sup></b>	<b>2017<sup>Prev</sup></b>
<b>PIB ÓPTICA DEMANDA (Unidad: millones F.CFA)</b>	11.430.511	10.840.521	10.746.852	7.450.614	6.332.106	6.192.633
<b>GASTOS DE CONSUMO FINAL</b>	3.625.449	4.474.816	4.701.030	4.834.820	5.022.206	5.179.935
PÚBLICO	1.323.864	1.675.732	1.715.884	1.722.435	1.728.919	1.727.739
HOGARES	2.301.585	2.799.084	2.985.146	3.112.385	3.293.287	3.452.196
<b>FORMACIÓN BRUTA DE CAPITAL FIJO</b>	5.321.994	3.270.600	3.071.137	1.558.792	683.360	627.792
PÚBLICA	2.799.923	2.115.281	2.020.025	968.310	238.284	218.908
PRIVADA	2.522.071	1.155.319	1.051.112	590.482	445.076	408.884
<b>VARIACIÓN DE EXISTENCIAS</b>	-618.551	14.950	14.209	5.135	4.247	3.575
<b>EXPORTACIONES</b>	8.219.108	7.333.972	7.088.977	4.308.002	3.297.796	3.156.599
<b>IMPORTACIONES</b>	5.117.489	4.253.817	4.128.501	3.256.135	2.675.503	2.775.268
<b>PIB a precios constantes del mercado N-1</b>	<b>2012</b>	<b>2013</b>	<b>2014</b>	<b>2015<sup>Est</sup></b>	<b>2016<sup>Est</sup></b>	<b>2017<sup>Prev</sup></b>
<b>PIB ÓPTICA DEMANDA (Unidad: millones F.CFA)</b>	10.901.275	10.958.043	10.885.516	9.776.584	6.785.239	5.958.512
<b>GASTOS DE CONSUMO FINAL</b>	3.445.540	4.352.502	4.556.558	4.804.452	4.958.965	5.114.943
PÚBLICO	1.257.175	1.655.547	1.656.476	1.718.356	1.712.484	1.710.276
HOGARES	2.188.365	2.696.955	2.900.082	3.086.096	3.246.481	3.404.668
<b>FORMACIÓN BRUTA DE CAPITAL FIJO</b>	5.049.897	3.230.457	2.957.185	1.280.596	685.025	599.736
PÚBLICA	2.656.787	2.092.850	1.948.344	905.759	249.577	218.504
PRIVADA	2.393.110	1.137.607	1.008.841	374.837	435.448	381.232
<b>VARIACIÓN DE EXISTENCIAS</b>	-607.959	15.293	13.945	7.460	4.220	3.565
<b>EXPORTACIONES</b>	7.910.043	7.545.346	7.372.991	7.136.413	3.861.936	2.939.869
<b>IMPORTACIONES</b>	4.896.246	4.185.555	4.015.163	3.452.337	2.724.907	2.699.601
<b>PIB a precios constantes año base 2006</b>	<b>2012</b>	<b>2013</b>	<b>2014</b>	<b>2015<sup>Est</sup></b>	<b>2016<sup>Est</sup></b>	<b>2017<sup>Prev</sup></b>
<b>PIB ÓPTICA DEMANDA (Unidad: millones F.CFA)</b>	7.627.490	7.312.232	7.342.582	6.679.665	6.083.140	5.724.235
<b>GASTOS DE CONSUMO FINAL</b>	2.522.397	3.048.505	3.103.131	3.163.966	3.212.632	3.281.204
PÚBLICO	948.653	1.193.418	1.181.107	1.176.944	1.141.561	1.140.089
HOGARES	1.573.744	1.855.087	1.922.024	1.987.022	2.071.071	2.141.115
<b>FORMACIÓN BRUTA DE CAPITAL FIJO</b>	3.797.709	2.320.643	2.097.536	872.577	380.371	341.939
PÚBLICA	1.996.663	1.502.684	1.383.559	618.664	138.582	124.580
PRIVADA	1.801.046	817.959	713.978	253.913	241.789	217.359
<b>VARIACIÓN DE EXISTENCIAS</b>	-375.472	9.343	8.715	4.565	3.712	3.191
<b>EXPORTACIONES</b>	5.437.726	5.025.373	5.050.374	5.072.240	4.503.596	4.133.240
<b>IMPORTACIONES</b>	3.754.870	3.091.632	2.917.174	2.433.683	2.017.171	2.035.339

### 3.4. Principales datos utilizados en la elaboración de las Cuentas Nacionales

**Tabla 7: Balanza de pagos**

Unidad: Millones F.CFA	2012	2013	2014	2015	2016	2017
<b>Saldo del comercio exterior</b>	<b>4.652.483</b>	<b>4.408.887</b>	<b>4.341.185</b>	<b>2.256.740</b>	<b>1.648.925</b>	<b>1.516.004</b>
<b>Exportaciones, fob</b>	<b>8.177.665</b>	<b>7.291.675</b>	<b>7.045.583</b>	<b>4.263.858</b>	<b>3.252.841</b>	<b>3.110.739</b>
Crudo	5.657.173	4.660.694	4.364.417	2.446.309	1.724.339	1.349.153
Metanol y otros gases	1.938.851	2.054.429	2.122.492	1.252.673	1.064.639	1.295.791
Madera	23.203	18.209	18.685	24.045	27.283	28.511
Cacao	808	507	753	771	814	686
Café	171	159	177	201	206	238
Diversos	557.460	557.677	539.060	539.860	435.560	436.360
<b>Importaciones, fob</b>	<b>-3.525.182</b>	<b>-2.882.788</b>	<b>-2.704.398</b>	<b>-2.007.118</b>	<b>-1.603.916</b>	<b>-1.594.735</b>
Sector de petrolero y gases	-210.054	-189.044	-168.707	-106.095	-82.440	-90.973
Sector de madera	-757.264	-677.532	-519.722	-470.818	-355.424	-447.225
Sector público	-2.270.648	-1.744.923	-1.751.835	-1.155.151	-882.059	-757.603
Otros	-287.216	-271.289	-264.134	-275.054	-283.994	-298.934
<b>Balanza de servicios</b>	<b>-1.550.865</b>	<b>-1.328.733</b>	<b>-1.380.709</b>	<b>-1.204.872</b>	<b>-1.026.631</b>	<b>-1.134.673</b>
Flete y seguros sobre mercancías	-528.517	-428.420	-405.300	-300.658	-240.127	-238.700
Crédito	260	310	360	410	460	510
Débito	-528.777	-428.730	-405.660	-301.068	-240.587	-239.210,22
Servicios oficiales	-8.778	-8.559	-8.230	-8.090	-7.911	-7697,7657
Crédito	7.490	7.712	8.043	8.184	8.364	8579,85631
Débito	-16.269	-16.271	-16.273	-16.274	-16.275	-16277,622
Viajes y extancias	-111.059	-103.316	-105.829	-108.309	-98.381	-100495,08
Crédito	6.420	6.703	7.118	7.379	7.659	7997,97062
Débito	-117.479	-110.018	-112.947	-115.687	-106.040	-108493,05
Otros servicios privados	-863.387	-757.418	-832.277	-767.210	-664.544	-772322,47
Crédito	24.093	24.293	24.493	24.693	24.893	25093
Débito	-887.480	-781.711	-856.770	-791.903	-689.437	-797415,47
Otros transportes y seguro	-39.123	-31.019	-29.074	-20.606	-15.668	-15457,818
Crédito	3.179	3.279	3.379	3.479	3.579	3679
Débito	-42.302	-34.298	-32.453	-24.085	-19.247	-19136,818
<b>Balanza de ingresos</b>	<b>-3.852.348</b>	<b>-3.796.023</b>	<b>-3.441.670</b>	<b>-1.914.364</b>	<b>-1.507.141</b>	<b>-1.651.415</b>
Remuneración de los asalariados	-86.367	-80.881	-83.034	-85.049	-77.957	-79760,096
Crédito	0	0	...	...	...	...
Débito	-86.367	-80.881	-83.034	-85.049	-77.957	-79760,096
Ingresos de las inversiones	-3.765.981	-3.715.141	-3.358.636	-1.829.315	-1.429.184	-1571654,6
Crédito	3.180	3.480	3.780	4.080	4.380	4680
Débito	-3.769.161	-3.718.621	-3.362.416	-1.833.395	-1.433.564	-1576334,6
cuyo: Interes deuda publica	-31.437	-32.959	-16.013	-15.100	-34.734	-29845
Remuneracion de las inversiones privadas	-3.737.724	-3.685.662	-3.346.403	-1.818.295	-1.398.830	-1546489,6
<b>Saldo de las transferencias corrientes</b>	<b>-127.044</b>	<b>-151.681</b>	<b>-148.660</b>	<b>-152.493</b>	<b>-138.097</b>	<b>-141.507</b>
Privado	-131.324	-143.961	-152.940	-156.773	-142.377	-145786,97
Crédito	12.855	13.055	13.255	13.455	13.655	13855
Débito	-144.179	-157.016	-166.195	-170.228	-156.032	-159641,97
cuyo: envios de fondos por trabajadores	-98.554	-107.329	-110.186	-112.859	-103.448	-105841,09
Público	4.280	-7.720	4.280	4.280	4.280	4.280
Crédito	6.175	-5.725	6.375	6.475	6.575	6675
Ayuda presuprestaria	...	-6.000	0	0	0	0
Otros	6.175	6.275	6.375	6.475	6.575	6.675
Débito	-1.895	-1.995	-2.095	-2.195	-2.295	-2.395
<b>Para memoria:</b>						
Exportaciones de bienes y servicios	8.219.108	7.333.972	7.088.977	4.308.002	3.297.796	3.156.599
Importaciones de bienes y servicios	-5.117.489	-4.253.817	-4.128.501	-3.256.135	-2.675.503	-2.775.268

Fuentes: Banco de los Estados de África Central (BEAC) y Ministerio de Economía, Planificación e Inversiones Públicas (MEPIP) – INEGE

**Tabla 8: Datos de Comercio exterior**

	(Unidad: Millones F.CFA)					
	2012	2013	2014	2015	2016	2017
<b>Exportaciones</b>	<b>8.219.108</b>	<b>7.333.972</b>	<b>7.088.977</b>	<b>4.308.002</b>	<b>3.297.796</b>	<b>3.156.599</b>
001 Productos de la agricultura	979	688	974	972	1.020	924
002 Productos de la ganadería y caza			71			
003 Productos de la explotación forestal y silvicultura	23.203	18.209	17.767	24.045	27.283	28.511
004 Productos de la pesca y piscicultura			107			
005 Productos de la extracción	5.657.173	4.668.757	4.367.166	2.446.309	1.724.339	1.349.153
006 Productos de las industrias agroalimentarias		198	1769			
007 Productos de la fabricación de textil, cuero y artículos de viaje		43	89			
008 Refinería de productos petroleros	1.938.851	2.054.429	2.122.492	1.252.673	1.064.639	1.295.791
009 Productos de otras industrias de fabricación	557.460	553.227	537.285	539.860	435.560	436.360
010 Electricidad, agua y gas						
011 Trabajos de construcción						
12A Ventas						
12B Servicios de reparación de vehículos						
013 Restaurantes y hoteles	3.745		2.400	4.090	4.182	4.290
014 Transportes y telecomunicaciones	6.924	7.133	12.056	7.571	7.761	7.969
015 Actividades financieras	260	310	360	410	460	510
016 Otros servicios mercantiles	24.093	24.275	19.323	24.693	24.893	25.093
017 Administración Pública y Seguridad Social						
018 Educación privada						
019 Sanidad y Bienestar Social privados						
020 Otras Actividades Sociales privadas						
021 SIFIM						
022 Corrección territorial	6.420	6.703	7.118	7.379	7.659	7.998
<b>Importaciones</b>	<b>5.117.489</b>	<b>4.253.817</b>	<b>4.128.501</b>	<b>3.256.135</b>	<b>2.675.503</b>	<b>2.775.268</b>
001 Productos de la agricultura	121.898	139.529	147.136	159.373	159.719	165.768
002 Productos de la ganadería y caza	1.743	7.212	7.603	7.365	6.026	6.254
003 Productos de la explotación forestal y silvicultura						
004 Productos de la pesca y piscicultura	9.589	7.900	8.371	8.626	7.058	10.930
005 Productos de la extracción	187.200	117.733	139.924	108.226	88.549	262.600
006 Productos de las industrias agroalimentarias	373.981	280.411	281.188	302.514	322.511	299.725
007 Productos de la fabricación de textil, cuero y artículos de viaje	63.602	52.262	50.331	51.099	58.737	60.962
008 Refinería de productos petroleros	278.115	413.126	334.022	226.094	307.987	319.651
009 Productos de otras industrias de fabricación	3.181.371	2.626.549	2.461.686	1.883.918	1.259.412	1.159.807
010 Electricidad, agua y gas						
011 Trabajos de construcción						
12A Ventas						
12B Servicios de reparación de vehículos						
013 Restaurantes y hoteles	7.125	5.524	6.054	4.186	3.425	1.555
014 Transportes y telecomunicaciones	372.969	134.540	250.580	101.963	103.424	37.341
015 Actividades financieras	47.816	35.135	57.627	41.628	21.787	62.612
016 Otros servicios mercantiles	354.601	323.878	271.032	245.456	230.828	279.570
017 Administración Pública y Seguridad Social						
018 Educación privada						
019 Sanidad y Bienestar Social privados						
020 Otras Actividades Sociales privadas						
021 SIFIM						
022 Corrección territorial	117.479	110.018	112.947	115.687	106.040	108.493

Fuentes: Banco de los Estados de África Central (BEAC) y Ministerio de Economía, Planificación e Inversiones Públicas (MEPIP) – INEGE

**Tabla 9: Datos de la Administración pública (TOFE)**

(Unidad: Millones F.CFA)	2012	2013	2014	2015	2016	2017 <sup>Pres</sup>
IVA-Impuestos sobre valor añadido	41.280	43.103	50.409	58.761	53.531	53.531
Impuestos sobre importaciones	12.017	14.551	14.699	13.434	15.854	15.854
Impuestos sobre exportaciones	2.813	2.298	3.290	4.197	4.856	4.856
Impuestos sobre productos petroleros	12.793	13.526	12.749	19.961	21.041	21.041
Impuestos sobre otros productos	24.222	25.916	23.727	23.355	20.718	20.718
Impuestos sobre la producción	9.093	16.317	9.925	13.620	8.131	8.131
Subvención sobre combustibles	110.577	86.859	34.245	21.986	15.616	15.616
Subvención sobre la producción	1.450	1.550	2.138	1.801	2.164	2.164
Impuestos sobre ingresos y patrimonio	1.001.874	796.137	812.724	836.925	359.920	359.920
<b>Total Impuestos y subvenciones</b>	<b>1.216.119</b>	<b>1.000.257</b>	<b>963.905</b>	<b>994.040</b>	<b>501.831</b>	<b>501.831</b>
cuyos impuestos	1.104.092	911.848	927.522	970.253	484.051	484.051
Masa salarial	99.818	109.506	112.347	121.163	125.442	133.476
Gastos bienes y servicios	475.988	487.714	417.686	342.372	354.707	322.651
CCF - Consumo de Capital fijo	980.649	1.073.747	1.148.610	1.162.543	1.132.331	1.114.827
Gastos de inversiones	3.208.068	2.457.203	2.338.336	1.678.585	684.052	543.210

Fuentes: Ministerio de Hacienda y Presupuestos (MHP) – Dirección General de Presupuestos y Clases Pasivas (DGPCP)-Tesorería General del Estado

**Tabla 10: Datos de hidrocarburos**

Exportaciones por productos en volumen	2012	2013	2014	2015	2016	2017
Cacao (Toneledas)	863,1	528,7	668,8	573,2	679,2	611,3
Café (Toneledas)	158,1	167,6	177,7	188,3	199,6	211,6
Madera en rollo (1000 m <sup>3</sup> )	301,3	291,0	329,8	395,7	403,1	409,2
<b>Crudo (BBI)</b>	<b>109.427.316</b>	<b>94.009.197</b>	<b>95.449.247</b>	<b>87.946.109</b>	<b>74.569.223</b>	<b>57.863.815</b>
Propano (BBI)	4.549.437	4.659.856	4.265.359	4.121.032	4.471.038	4.339.850
Butano (BBI)	2.650.207	2.796.234	2.647.963	2.374.376	2.616.319	2.576.900
LNG ( m <sup>3</sup> )	8.282.411	8.888.767	9.042.899	8.163.334	8.184.738	8.580.534
LNG (BBI; 1m <sup>3</sup> LNG = 6,289811 barriles)	52.094.800	55.908.664	56.878.126	51.345.828	51.480.455	53.969.937
Metanol (TM)	945.420	977.405	987.451	761.528	1.077.691	1.231.145
Methanol (BBI; 1TM = 7,97 BBI)	7.534.997	7.789.918	7.869.984	6.069.376	8.589.197	9.812.226
<b>Total para los derivados (BBI)</b>	<b>66.829.441</b>	<b>71.154.672</b>	<b>71.661.431</b>	<b>63.910.612</b>	<b>67.157.009</b>	<b>70.698.913</b>

Fuentes: Ministerio de Minas e Hidrocarburos



**Tabla 11: Otros datos utilizados: IPC, Población, precios internacionales, etc.**

Indicadores de precios al consumo para Malabo <sup>1</sup> ,	2012	2013	2014	2015	2016	2017
IPC General	199,67	206,60	212,69	214,37	215,68	220,00
IPC productos alimenticios (ponderación: 5972)	213,00	223,13	228,84	231,09	238,25	243,02
IPC productos no alimenticios (ponderación: 4028)	179,90	182,10	188,75	189,55	191,37	193,17
<i>(1): Coeficiente de enlace entre la base 2000 y la de 2008 es 1,554; Datos de IPC en base 2000.</i>						
<b>Datos sobre la Población</b>						
Tasa considerada para el crecimiento anual de la población	3,42	3,42	3,42	3,42	3,42	3,42
Población estimada	1.103.212	1.141.604	1.181.332	1.222.442	1.264.983	1.309.005
<b>Tipo de cambio</b> (Fuente: <a href="http://www.imf.org/exchange_rate_report">www.imf.org/exchange_rate_report</a> )						
Tipo de cambio (F.CFA por 1 US\$, promedio)	510,552	494,153	494,400	591,797	592,751	580,000
Tipo de cambio (F.CFA por 1 Euro)	655,957	655,957	655,957	655,957	655,957	655,957
<b>Precios internacionales de principales productos exportados (\$US)</b> (Fuente: <a href="http://www.worldbank.org/Commodity_price/">www.worldbank.org/Commodity_price/</a> )						
Madera en rollo (m <sup>3</sup> ) (Ref. Logs Malaysia)	360,51	305,43	282,04	246,02	274,38	283,80
Madera transformada (m <sup>3</sup> ) (Ref. Logs Malaysia)	876,34	852,80	897,94	833,25	738,88	764,25
Cacao (libra/\$) (1 Kg = 2.2046 lb)	1,0849	1,1063	1,3890	1,4220	1,3112	1,3006
Cacao (Tn/\$)	2.391,87	2.438,85	3.062,24	3.135,05	2.890,76	2.869,15
Café (libra/\$) (café robusta)	1,0282	0,9416	1,0054	0,8805	0,8859	0,9737
Café (Tn/\$)	2.266,83	2.075,85	2.216,43	1.941,13	1.953,13	2.147,92
<b>Precios internacionales de hidrocarburos</b> (Fuente: <a href="http://www.worldbank.org/Commodity_price/">www.worldbank.org/Commodity_price/</a> )						
Petróleo crudo, precio promedio Brent, Dubai y WTI (US\$ por barril)	105,01	104,08	96,235	50,753	42,812	44,000
USA Gas natural (US\$ por millón BTU or MMBTU)	2,75	3,73	4,37	2,61	2,49	2,98
USA Gas natural (US\$ por mil metros cúbicos)	75,63	102,47	120,07	71,82	68,49	81,89
LNG (US\$ por metro cúbico)	379,19	364,08	366,09	238,26	157,81	159,33
Japón LNG (US\$ por millón de BTU)	16,55	15,89	15,98	10,40	6,89	6,96
Propano (centavos por galón)	1,00	1,00	1,04	0,46	0,48	0,53
Propano (US\$ por barril, Fuente: <a href="#">Mont Belvieu Spot Prices</a> )	53,09	52,92	55,10	24,26	25,62	28,09
Butano (US\$ por barril)	65,65	65,45	68,14	30,00	31,69	34,74
Metanol (US\$ por tonelada métrica; Fuente: <a href="#">Methanex.com</a> )	451,83	527,64	541,17	405,75	278,92	400,00
<b>Ajustes a los precios por calidad y costos de hidrocarburos:</b>						
Petróleo crudo (US\$ por barril) (Fuente: BEAC/FMI)	3,75	3,75	3,75	3,75	3,8	3,8
LNG (US\$ por metro cúbico)	13,54	13,12	14,27	17,60	14,01	13,76
Propano (US\$ por barril)	1,90	1,91	2,15	1,79	2,27	2,43
Butano (US\$ por barril)	2,34	2,36	2,66	2,22	2,81	3,00
Metanol (US\$ por tonelada métrica)	16,14	19,01	21,09	29,98	24,76	34,55
<b>Precios que recibe Guinea Ecuatorial (en \$US)</b>						
Petróleo crudo (US\$ por barril)	101,26	100,33	92,49	47,00	39,01	40,20
LNG (US\$ por metro cúbico)	365,65	350,96	351,82	220,66	143,80	145,57
Propano (US\$ por barril)	51,19	51,01	52,95	22,47	23,35	25,66
Butano (US\$ por barril)	63,31	63,09	65,49	27,78	28,88	31,74
Metanol (US\$ por tonelada métrica)	435,70	508,63	520,08	375,77	254,16	365,45
<b>Precios que recibe Guinea Ecuatorial (en F.CFA)</b>						
Petróleo crudo (F.CFA por barril)	51.698	49.577	45.725	27.816	23.124	23.316
LNG (F.CFA/Barril; 1m <sup>3</sup> LNG = 6,289811 barriles)	29.680	27.573	27.654	20.761	13.552	13.424
LPG, Propano (F.CFA por barril)	26.135	25.208	26.180	13.295	13.841	14.885
Butano (F.CFA por barril)	32.322	31.175	32.377	16.443	17.117	18.409
Metanol (F.cfa por tonelada métrica)	222.446	251.338	257.127	222.380	150.653	211.964
Metanol (F.CFA por barril)	27.910	31.536	32.262	27.902	18.903	26.595
<b>Precio promedio de los derivados (F.CFA/barril)</b>	<b>29.012</b>	<b>28.873</b>	<b>29.618</b>	<b>19.600</b>	<b>15.853</b>	<b>18.328</b>



**INEGE**

**Instituto Nacional de Estadística de Guinea Ecuatorial**

---

Edificio Abayak, 4ª planta, Malabo II, Telf: +240 222 196 724

[www.inege.gq](http://www.inege.gq)